

Adroddiad Perfformiad

Cyngor Gwynedd 2015/16



www.gwynedd.llyw.cymru/perfformiad

Mynegai

Cynnwys	Tudalen
Rhagair Arweinydd y Cyngor	2
Ein Gwariant	4
Barn y Panel Trigolion	5
Her Gwynedd	6
Plant a Phobl Ifanc	7
Diogelu	10
Gofal	12
Tlodi, Amddifadedd, Economi, Tai	14
Y Gymraeg	16
Yr Amgylchedd	18
Cyngor Effeithiol ac Effeithlon	20
Cynllunio Ariannol	21
Atodiad Data	

Am wybodaeth bellach, cysylltwch â:

Tîm Cynllunio Strategol a Pherfformiad
Adran Cefnogaeth Gorfforaethol,
Cyngor Gwynedd,
Swyddfa'r Cyngor,
Stryd y Jêl,
Caernarfon
Gwynedd,
LL55 1SH

E-Bost: perfformiad@gwynedd.llyw.cymru
Ffôn: 01286 679661

I gael copi o'r
ddogfen hon mewn
print Bras, Braille, ar
dâp neu mewn iaith
arall, cysylltwch â
Hawis Jones ar 01286
679661

Argraffwyd ar bapur wedi ei ailgylchu



Rhagair Arweinydd y Cyngor



Dyfed Edwards, **Arweinydd y Cyngor**

Pwrpas yr adroddiad blynyddol hwn yw crynhoi perfformiad Cyngor Gwynedd am y flwyddyn 2015/16 yn glir a chytbwys. Mae'n dda felly medru dweud fod perfformiad y Cyngor wedi aros yn gadarn dros y flwyddyn ddiwethaf, er gwaethaf yr amgylchiadau ariannol presennol.

Rydym wedi parhau i wella ein trefniadau i roi pobl Gwynedd yn ganolog i bopeth rydym yn ei wneud wrth i ni, fel Cyngor, geisio dangos arweiniad ond hefyd wrth inni weithio mewn partneriaeth gyda'n cymunedau. Un enghraifft o hynny yw'r ffordd rydym wedi cynnwys pobl Gwynedd drwy 'Her Gwynedd' cyn gwneud y penderfyniadau y bu'n rhaid eu gwneud i dorri £4.9miliwn oddi ar gyllidebau ein gwasanaethau. Canlyniad y gwaith hwn oedd i ni gytuno â chanran uchel iawn o ddewisiadau a wnaed gan bobl Gwynedd wrth geisio gosod ein cyllideb eleni.

Mae ein gwaith i wella a sicrhau cysondeb yn ansawdd yr addysg yng Ngwynedd yn parhau â'r perfformiad yn gryf, gyda 89% yn gadael yr ysgol gyda phump TGAU A*-C. Fodd bynnag, mae lle i wella o hyd, yn enwedig mewn pynciau megis Mathemateg a Saesneg. Mae'r gwaith o sicrhau ysgolion hyfyw ac arweinyddiaeth addas yn datblygu, ac mae agor Ysgol Bro Llifon yn ystod y flwyddyn wedi golygu gwell amgylchedd dysgu a chwarae i blant o ddydd i ddydd.

Rydym wedi parhau i gydweithio gyda'n partneriaid fel y Byrddau Iechyd er mwyn ymateb i'r sialensau sydd yn ein hwynebu i'r dyfodol yn y maes gofal a iechyd ac wrth inni dreialu ffordd newydd o weithio yn ardal Eifionydd. Rydym hefyd wedi gweithio'n agos gyda'n partneriaid er mwyn darparu ein gwasanaethau ymyrraeth gynnar ac ataliol i blant a'u teuluoedd, gyda 88% o deuluoedd a dderbyniodd wasanaeth gan y Tîm Gyda'n Gilydd wedi gweld cynnydd neu welliant yn eu bywydau.

Yn ogystal â darparu gwasanaethau ar gyfer y tymor byr, rydym yn ofalus i gynllunio ar gyfer y tymor hir hefyd. Mae sicrhau buddsoddiad yn ein cymunedau gwledig yn allweddol i greu ffyniant economaidd-cymdeithasol. Rydym felly yn falch iawn o weld buddsoddiad o £1.5miliwn yn Llanbedr sydd yn rhan o Barth Menter Eryri. Bydd creu Canolfan Ragoriaeth ar y safle yn fodd i sicrhau oddeutu 200 o swyddi newydd i'r ardal yma.

Yn dilyn cyflwyno trefn lwyddiannus yn Nwyfor o gasglu gwastraff gweddilliol (y bin gwyrdd) yn 2014/15, ymestynnwyd y drefn i ardaloedd Meirionnydd ac Arfon yn ystod y flwyddyn ddiwethaf. Rydym wedi gosod sylfaen dda ar gyfer y dyfodol drwy gwrdd â'r targed cenedlaethol o 58% o wastraff yn cael ei ail-ddefnyddio, ailgylchu neu ei gompostio.

Mae'n galonogol hefyd nodi fod Gwynedd wedi bod yn arwain y ffordd yn genedlaethol gyda phrosiect y Siarter laith a'r ymdrech i gynyddu defnydd cymdeithasol o'r Gymraeg gan blant ysgolion cynradd. Mae llwyddiant y gwaith yng Ngwynedd wedi golygu y bydd y cynllun rŵan yn cael ei ledu dros Gymru. Rydym hefyd yn cymryd camau i ymestyn y gwaith pwysig hwn i'r sector uwchradd.

Mae'r Archwilydd Cyffredinol wedi rhoi neges gadarnhaol inni eleni yn ogystal drwy ddweud fod y Cyngor wedi parhau i wella yn ei feysydd blaenoriaeth a bod gennym drefniadau rheoli ariannol cadarn, gyda rhai gwendidau yn ein trefniadau craffu. Rydym wrthi yn trafod newidiadau er mwyn cryfhau ein trefniadau craffu i'r dyfodol.

Mae Cynllun y Cyngor ar gyfer 2016/17 yn dangos ein bod yn parhau i fod ag uchelgais ar gyfer ein sir a'n bod yn benderfynol o geisio gwneud gwahaniaeth i fywydau trigolion Gwynedd. Ein nod yw parhau i gyfarch heriau a chyfleon y dyfodol er mwyn sicrhau'r gorau ar gyfer pobl Gwynedd heddiw ac yfory, ac edrychwn ymlaen at gydweithio gyda thrigolion Gwynedd a phartneriaid eraill yn ystod y cyfnod nesaf.



Dyfed Edwards, **Arweinydd y Cyngor**

Ein Gwariant

Dyma faint a wariwyd gan ein hadrannau ar wasanaethau i bobl Gwynedd yn 2015/16:

Economi a Chymuned



Oedolion,
lechyd a
Llesiant



Rheoleiddio



Plant a Chefnogi
Teuluoedd

Addysg

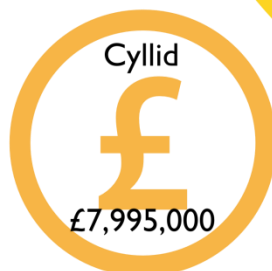
Priffyrdd a
Bwrdeistrefol



Ymgynghoriaeth



Cyllid



£11,371,000

Cefnogaeth Gorfforaethol

Barn y Panel Trigolion

Gofynnwyd i 701 o bobl leol sy'n aelodau o Banel Trigolion Gwynedd i roi marc allan o ddeg ar y tri chwestiwn yma:

1. Yn gyffredinol sut ydych chi'n teimlo am **eich ardal leol** fel lle i fyw?



91%

(marc rhwng 6 a 10)



4%

(marc o 5)



4%

(marc rhwng 1 a 4)

2. I ba raddau mae **Cyngor Gwynedd** yn cwrdd â'ch hanghenion chi?



83%

(marc rhwng 6 a 10)



11%

(marc o 5)



6%

(marc rhwng 1 a 4)

3. Ydych chi'n teimlo eich bod yn cael cyfle priodol i ddylanwadu ar y gwasanaethau **Cyngor Gwynedd** rydych chi'n eu defnyddio?



69%

(marc rhwng 6 a 10)



12%

(marc o 5)



18%

(marc rhwng 1 a 4)

Beth fyddai'n
codi eich marc
i 10?

Gofynnwyd y cwestiwn hwn i'r ymatebwyr a roddodd farc o lai na 10. Bydd y sylwadau a dderbyniwyd yn cael eu defnyddio gan y Cyngor i gynllunio ar gyfer y dyfodol.

Mae pobl leol sy'n cytuno i fod yn aelodau o Banel Trigolion Gwynedd yn cael cyfle i ddweud eu dweud ar wasanaethau lleol. Os hoffech chi fod yn aelod o'r panel, gallwch gofrestru drwy ymweld â www.gwynedd.llyw.cymru/PanelTrigolion neu drwy ffonio 01766 771000.

Her Gwynedd



Fe ddaru ni holi ...


Gwahoddwyd pobl leol i ddweud eu dweud ar 118 o opsiynau posib ar gyfer torri gwasanaethau er mwyn arbed arian a chau'r bwlch ariannol enfawr sy'n wynebu'r Cyngor oherwydd toriadau yn y grant gan y Llywodraeth.

Fe wnaethoch chi...

Derbyniwyd **2,142** holiadur gan **2064** unigolyn  **78**

Yn ogystal daeth **615** ohonoch i un o'r **32** sesiwn galw heibio neu fforwm cyhoeddus.

Fe ddaru ni wrando, ymateb a gweithredu...

 Yn dilyn y broses o holi a gwrando, penderfynodd cyngorwyr i gymeradwyo **49** o doriadau gwasanaeth. Roedd **41** o'r **49** toriad a gymeradwywyd yn cyd-fynd â'ch barn chi.

Fe ddywedoch chi... eich bod chi eisiau i'r Cyngor wneud pob ymdrech i weithio'n fwy effeithlon er mwyn cyfyngu ar yr angen am doriadau.

Fe ddaru ni... gynnal adolygiad manwl o holl wasanaethau'r Cyngor er mwyn gwireddu £6.4miliwn o arbedion effeithlonrwydd, gyda £9miliwn yn ychwanegol i ddilyn.



Fe ddywedoch chi... ei bod yn bwysig bod y Cyngor yn amddiffyn y sector fusnes a thwristiaeth, y gwasanaeth lyfrgelloedd, y celfyddydau a diwylliant, adfywio cymunedol a chlybiau a sefydliadau ieuenctid.

Fe ddaru ni ...

1. Beidio â chynnwys pedwar cynnig fyddai wedi cael effaith sylweddol ar y sectorau lleol pwysig yma o'r rhestr doriadau i'w gweithredu.
2. Benderfynu peidio cyflwyno unrhyw doriadau ychwanegol i'r gwasanaeth llyfrgelloedd.
3. Beidio â chynnwys y cynnig i ddileu Gwasanaeth Adfywio Cymunedol y Cyngor o'r rhestr toriadau i'w gweithredu.
4. Benderfynu gwireddu arbedion drwy ail-broffilio'r Gwasanaeth Ieuenctid yn hytrach na'i dorri.

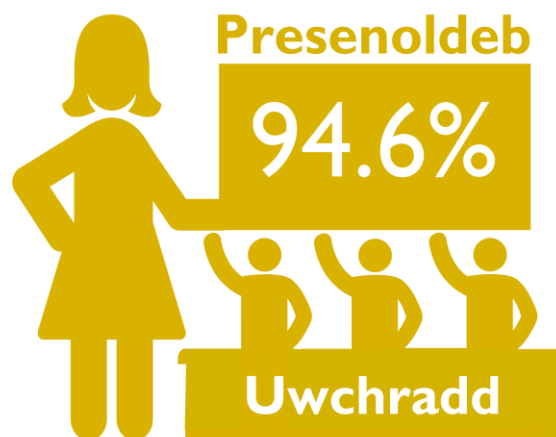
Plant a Phobl Ifanc

Mae gosod sylfeini i sicrhau bod plant a phobl ifanc Gwynedd yn cael yr un cyfleoedd, ac yn derbyn yr un safon dda o addysg wedi parhau yn flaenoriaeth yn ystod 2015/16. Rydym yn parhau gyda'r ymrwymiad o wella a sicrhau cysondeb yn ansawdd yr addysg sydd yn cael ei chynnig i holl blant a phobl ifanc y sir, lle bynnag y bônt yn byw.

Mae seiliau ein Strategaeth Ansawdd Addysg, a'r trefniadau cadarn sydd wedi'u gosod rhwng y Cyngor a Gwasanaeth Effeithlonrwydd a Gwella Ysgolion Gogledd Cymru (GwE) wedi dechrau dwyn ffrwyth dros y blynyddoedd diwethaf ac mae hyn wedi cael ei adlewyrchu mewn canlyniadau arholiadau yn ystod y flwyddyn. Mae mesurau perfformiad Gwynedd yn gyffredinol dda ar draws y Cyfnodau Allweddol (CA). Mae'r perfformiad yn dda iawn yn CA3 (11-14 oed) gyda 91.3% o bobl ifanc yn cyflawni'r lefel ddisgwyliedig mewn Cymraeg neu Saesneg, Mathemateg a Gwyddoniaeth. Mae ein perfformiad yn parhau i fod yn gryf erbyn diwedd CA4 gyda bron pob disgybl yn gadael yr ysgol gydag achrediad ar ddiwedd CA4 (14-16 oed), a 89% yn gadael yr ysgol gyda 5 TGAU A*-C, a 98% yn gadael yr ysgol gyda 5 TGAU D-G, sy'n golygu bod Gwynedd ar y brig yn genedlaethol. Er hyn, mae dal lle i wella, gyda mwy o waith i gysoni ar draws ysgolion a phynciau. Yr her fwyaf sy'n ein hwynebu yw gwella perfformiad mewn Mathemateg a Saesneg.



Gwelwyd cynnydd yng nghanran presenoldeb ysgolion uwchradd eto, gyda 94.6% yn rhoi Gwynedd yn gydradd ail uchaf yng Nghymru. Ar y llaw arall, gostyngodd y ffigurwr ar gyfer presenoldeb disgyblion cynradd i 95%. Mae'r Cyngor yn canolbwyntio ar dargedu ysgolion penodol er mwyn gwella presenoldeb. Yn ogystal, mae ffigyrau gwaharddiadau parhaol yn yr ysgolion cynradd wedi bod yn destun pryder eleni. Am y tro cyntaf, mae rhai o'r ysgolion wedi gwahardd plant yn barhaol. Mae'n fwriad gennym i roi sylw i hyn yn ystod y flwyddyn nesaf trwy gychwyn darpariaeth arbenigol o fewn ysgolion er mwyn cynnal y disgyblion mwyaf dwys yn ymddygiadol ac yn emosiynol.



Plant

Diogelu

Gofal

Economi

Y Gymraeg

Amgylchedd

Cyngor

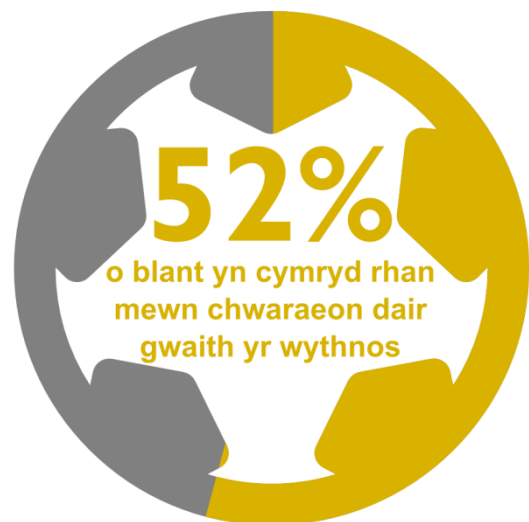
Ariannol

Mae sylw penodol wedi'i roi i wella ansawdd arweinyddiaeth o fewn y gyfundrefn addysg er mwyn codi safonau yn ystod y flwyddyn. Mae'r pecyn cefnogaeth a hyfforddiant ar gyfer arweinwyr a rheolwyr yn datblygu'n dda, gyda gwaelodlin wedi'i gosod o ran disgwyliadau ar gyfer y flwyddyn a thu hwnt. Hyd yma mae 27 o ddarpar arweinwyr o Wunedd wedi mynychu hyfforddiant, ac mae naw darpar bennaeth wedi bod yn llwyddiannus yn derbyn cymhwyster proffesiynol cenedlaethol ar gyfer prifathrawiaeth yn ystod y flwyddyn gyda 100% o'r ymgeiswyr yn cymhwyso. Mae chwe darpar bennaeth wedi'u derbyn ar y rhaglen ar gyfer blwyddyn nesaf.

Rydym hefyd yn cyflwyno ein rhaglen rhwydwaith ysgolion hyfyw ar gyflymder da. Ym mis Medi 2015, agorwyd Ysgol Bro Llifon. Mae'r datblygiad yma wedi arwain at well amgylchedd i'r plant i gyd-weithio a chwarae gyda'u cyfoedion, ac wedi sicrhau arweinyddiaeth a rheolaeth gadarn. Mae cynnydd da wedi'i wneud gyda'r safleoedd eraill yn ogystal, gyda safle Hafod Lon y nesaf i'w agor yn ystod tymor yr hydref 2016. Mae gwaith ar y gweill yn ardal y Gader, Glancegin a'r Berwyn, gyda buddsoddiad o £56 miliwn yn y rhaglen ysgolion hyfyw.



Rydym yn y broses o weddnewid y ddarpariaeth ar gyfer oddeutu 4,000 o ddisgyblion ag Anghenion Dysgu Ychwanegol yng Ngwynedd. Yn wyneb y newid deddfwriaethol a ddisgwylir gan Lywodraeth Cymru, ac yn dilyn cyfnod o ymgynghori, mae cynllun a rhaglen waith o welliannau wedi'u cadarnhau ar gyfer y gwasanaeth newydd. Cynhaliwyd cyfres o raglenni hyfforddiant yn ystod y flwyddyn drwy raglenni e-ddysgu i gydlynwyr anghenion dysgu ychwanegol pob ysgol sy'n canolbwyntio ar gynllunio o gwmpas anghenion plant a phobl ifanc a'u rhoi yn ganolog. Bydd gwaith pellach yn y flwyddyn i ddod ar fesur effaith y gwasanaeth newydd o'r cychwyn.



Yn ogystal, yn ystod y flwyddyn rydym wedi llwyddo i wella lefelau gweithgarwch corfforol plant a phobl ifanc. Yn yr ysgolion, mae'r lefel o blant sydd wedi gwirioni gyda chwaraeon wedi cynyddu. Mae canlyniadau Gwynedd yn dangos bod 52% o blant yn cymryd rhan mewn chwaraeon dair gwaith yr wythnos. Mae hyn yn gynydd sylweddol o 43% yn 2013, gyda'r defnydd o ganolfannau hamdden ymysg y gorau yng Nghymru, a hynny er gwaethaf i ni weld lleihad yn y Grant Nofio am Ddim gan y Llywodraeth. Yr her yn ystod y flwyddyn sydd i ddod yw cynnal a gwella ar y canlyniadau yma.

Plant

Diogelu

Gofal

Economi

Y Gymraeg

Amgylchedd

Cyngor

Ariannol



Rydym wedi bod yn paratoi yn ystod y flwyddyn tuag at Ddeddf Gwasanaethau Cymdeithasol a Llesiant Cymru sydd bellach wedi dod i rym ers mis Ebrill 2016. Mae'r ddeddf yn canolbwyntio ar yr angen i ddatblygu agwedd ataliol ym mhopeth y byddwn yn ei wneud. Mae hybu lles plant trwy fuddsoddi mewn gwaith ataliol ac ymyrraeth gynnar yn greiddiol i weledigaeth y Cyngor. Er mwyn trefnu ein gwasanaethau ymyrraeth gynnar ac ataliol o amgylch materion penodol sy'n wynebu Gwynedd, rydym wedi cynnal asesiad o anghenion teuluoedd. Mae'r gwaith yma yn ein galluogi i adnabod bylchau ac anghenion penodol a gwella'r ddarpariaeth sy'n cael ei gynnig i'r person ifanc.

Er bydd gwaith yn mynd rhagddo yn ystod y flwyddyn nesaf i gadarnhau a blaenoriaethu gwasanaethau ataliol i'r dyfodol, mae'r Cyngor wedi darparu pecyn o raglenni ymyrraeth gynnar ac ataliol trwy arian grant Teuluoedd yn Gyntaf, yn ogystal ag arian craidd y Cyngor. Mae'r gwasanaeth ymyrraeth gynnar a ddarperir yn cynnwys rhaglenni rhiantu, blynyddoedd cynnar, yn ogystal â gwaith gyda theuluoedd a phlant sydd mewn perygl o gael eu cymryd i ofal. Un o'r rhaglenni hynny yw Gyda'n Gilydd.

Mae 88% o'r teuluoedd sydd â'u hachosion wedi eu cau yn dilyn derbyn gwasanaeth Tîm o Amgylch y Teulu yn ystod y flwyddyn yn adrodd cynnydd ar ôl derbyn gwasanaeth. Gwelwyd canran y cynnydd a wnaethpwyd gan deuluoedd ar gyfartaledd yn dod i 25.8%. Mae hyn yn ostyngiad ers y llynedd gan bod nifer y ceisiadau dwys wedi cynyddu.



o deuluoedd sydd wedi derbyn gwasanaeth Tîm Gyda'n Gilydd wedi gweld cynnydd neu welliant yn eu bywydau

Mae peth risg i'r elfen yma o'r gwasanaeth gan nad oes gwarant bydd y grant sy'n cyllido'r gwaith yn parhau ar ôl Ebrill 2017, ac fe fydd angen, yn ystod y flwyddyn sydd i ddod, canolbwyntio ar sut y gellir cynnal y gwasanaeth i'r dyfodol.

Sefydlwyd Tîm Trothwy Gofal yn ystod y flwyddyn, sydd yn ddatblygiad cyffrous a phwysig sy'n mynd i drawsnewid profiad i blant a theuluoedd. Pwrpas y tîm ydi gweithio'n ddwys gyda phlant a theuluoedd bregus, a phlant ar fin mynd i ofal. Mae'r tîm wedi derbyn 73 o gyfeiriadau yn ystod y flwyddyn ac wedi llwyddo i osgoi costau gofal o bron i £300,000 yn y flwyddyn gyntaf. Mae'r datblygiad yn cael ei weld yn ymarfer da, ac yn ystod y flwyddyn, cafodd y gwasanaeth wahoddiad i gyflwyno gwaith y tîm mewn cynhadledd genedlaethol oedd yn cyflwyno datblygiadau newydd ym maes plant mewn gofal.

Plant

Diogelu

Gofal

Economi

Y Gyfnewid

Amgylchedd

Cyngor

Ariannol

Diogelu

Mae'r cyfrifoldeb i ddiogelu plant ac oedolion bregus yn un o gyfrifoldebau pwysicaf y Cyngor. Dros y blynyddoedd diwethaf mae pwyslais wedi bod ar sicrhau fod trefniadau'r maes hwn yn gadarn, a'n bod yn sylweddoli ein cyfrifoldeb personol am y diogelu.

Mae trefniadau statudol rhanbarthol yn eu lle ar gyfer y maes hwn. Mae'r trefniadau hyn yn sicrhau bod trosolwg o'r heriau ar draws yr asiantaethau, a thrwy'r Bwrdd Rhanbarthol y mae'r adolygiadau yn dilyn digwyddiadau anffafriol yn cael eu comisiynu. Mae'r argymhellion sy'n deillio o'r adolygiadau hyn yn cael eu rhoadru ar draws y rhanbarth ac yn ehangach pan ac os yn berthnasol. Un o brif amcanion y drefn hon yw dysgu gwersi o ddigwyddiadau, a sicrhau bod unrhyw ddiffygion mewn ymarfer neu brosesau yn cael sylw.

100% o'r holl staff sy'n gweithio gyda phlant, pobl ifanc ac oedolion bregus â gwiriad troseddu cyfredol

 
Disclosure & Barring Service

Mae ein mesurau ym meysydd oedolion a phlant yn awgrymu perfformiad cadarn eto yn 2015/16. Gwelwyd ein bod, o'r holl atgyfeiriadau amddiffyn oedolion sydd wedi'u cwblhau yn ystod y flwyddyn, wedi llwyddo i reoli'r perygl 97% o'r amser.

Rheoli Perygl



Ni lwyddwyd i reoli'r perygl 100% o'r amser fel yn 2014/15 gan fod y 3% sy'n weddill wedi gwrthod ymyrraeth neu wedi tynnu'r cais yn ôl. Mae perfformiad y mesur hwn yn gyson gyda gweddill Cymru (97% yn 2015/16), a'r teulu (96% yn 2015/16) o gynghorau tebyg i Wynedd. Yn benodol o ran plant, mae'r gyfradd asesiadau risg a gafodd eu cyflwyno i gynadleddau achos a oedd yn cael eu hystyried yn rhai oedd yn dangos ansawdd wrth wneud penderfyniadau yn awgrymu perfformiad cadarn eto - 97% yn 2015/16 o'i gymharu â 98% yn 2014/15.

Mae'r Panel Strategol Diogelu Plant ac Oedolion bellach yn ei le er mwyn sicrhau ymwybyddiaeth a gwella perchnogaeth ar draws y Cyngor o'r maes pwysig hwn, ac hefyd monitro gweithrediad rhai o'r prosiectau trawsffurfiol yn y maes. Yn ystod y flwyddyn mae'r panel wedi cytuno i ychwanegu'r agenda "PREVENT" at eu maes gwaith. Hon yw'r rhaglen sydd yn cael ei harwain gan y Swyddfa Gartref ac sy'n ymwneud â cheisio atal unigolion rhag cael eu radicleiddio.

Plant

Diogelu

Gofal

Economi

Y Gymraeg

Amgylchedd

Cyngor

Ariannol

Mae ymdrechion yn parhau o ran gwella ymwybyddiaeth o ddiogelu ar draws y Cyngor ond, fel llawer i brosiect, mae'n debyg mai'r elfen o fesur effaith ein hymyrraeth sydd fwyaf heriol. Er mwyn ceisio ymateb i hyn mae Grŵp Tasg wedi ei sefydlu ar gyfer creu trefn i fesur effaith cydymffurfio gyda a mabwysiadu'r polisi, y gwaith o godi ymwybyddiaeth ac effaith yr hyfforddiant ar ddiogelu. Bydd hyn yn flaenoriaeth ar gyfer 2016/17.

Mae enghreifftiau wedi bod yn ystod y flwyddyn o staff rheng flaen, yn sgil gwell dealltwriaeth o ddiogelu, sydd wedi adnabod materion diogelu ac wedi gweithredu trwy wneud cyfeiriad. Cynhaliwyd Awdit Ymwybyddiaeth yn ystod y flwyddyn ac mae'r canlyniadau yn dangos fod cynnydd wedi bod yn lefelau ymwybyddiaeth staff ar draws y Cyngor o ran materion diogelu.

Yn ystod y flwyddyn ddiwethaf rydym fel Cyngor wedi bod, gymaint ag sydd bosib, yn deall y galw am wasanaeth a thueddiadau Ecsploetio Plant yn Rhywiol yng Ngwynedd. Rhan allweddol o hyn yw gweithredu'r rhaglen waith ranbarthol gan ystyried y goblygiadau corfforaethol sy'n deillio ohoni. Bydd codi ymwybyddiaeth a llunio rhaglen waith leol i ymateb a sicrhau cydymffurfiaeth â'r disgwyliadau yn flaenoriaeth ar gyfer y flwyddyn nesaf. Eto yn y maes plant, mae llawer o waith wedi ei wneud yn ystod y flwyddyn ddiwethaf er mwyn cryfhau gweithdrefnau a diwylliant diogelu o fewn y maes addysg. Mae rhaglen waith glir yn cael ei gweithredu er mwyn sicrhau fod ysgolion Gwynedd yn gwbl glir o'u cyfrifoldebau yn y maes. Penodwyd Swyddog Diogelu i'r Adran Addysg ym mis Medi er mwyn gyrru'r rhaglen waith yn ei blaen ac mae cryn dipyn o sylw wedi ei roi i adolygu a mabwysiadu polisiau, hyfforddi staff a chytuno ar strategaeth sirol.

Ymdrechwyd yn ystod y flwyddyn hefyd i wella yn barhaus y trefniadau a'r diwylliant diogelu o fewn y maes oedolion. Er bod nifer o'r argymhellion sydd ynghlwm â rhaglenni gwaith y maes wedi cael eu gweithredu, mae gwaith pellach i'w wneud er mwyn cael trefn adrodd glir sydd yn sicrhau trosolwg llawn o'r gwaith. Yn ystod y flwyddyn, derbyniwyd argymhellion gan yr Arolygaeth Gofal bod angen i ni gryfhau ein trefniadau mewnol o ran gweithredu diogelu yn y maes oedolion yn benodol er mwyn ymateb i ofynion newydd. Mewn ymateb i hyn, ac yn sgil newidiadau deddfwriaethol, mae'r Adran Oedolion, lechyd a Llesiant wedi adolygu'n llawn eu trefniadau gweithredol ac yn ystyried y ffordd ymlaen.

Er yn ddyddiau cynnar i ddechrau gweld effaith uniongyrchol prosiectau'r maes hwn ar drigolion Gwynedd, hyderwn y bydd canlyniadau cadarnhaol yn y dyfodol.

Plant

Diogelu

Gofal

Economi

Y Gymraeg

Amgylchedd

Cyngor

Ariannol

Gofal

Mae'r maes gofal oedolion wedi bod yn paratoi ei strwythurau dros y flwyddyn at newidiadau deddfwriaethol, yn ogystal hefyd â newid ymarfer proffesiynol. Bu i Ddeddf Gofal Cymdeithasol a Llesiant Cymru 2014 ddod yn weithredol yn Ebrill 2016.

Er yn heriol o ran newid diwylliant a strwythurau gwaith, mae wedi bod yn gyfnod cyffrous ble rydym wedi treialu ffordd newydd o weithio sydd yn ceisio cynnig gwasanaeth o'r ansawdd gorau drwy ymateb i flaenoriaethau pobl yn fwy effeithiol. Mae gweithio'n integredig gyda'r Bwrdd Iechyd a'n partneriaid yn cynnig cyfleodd i drawsffurfio ein gwasanaethau er gwell, a sicrhau fod oedolion yn cael cefnogaeth un gweithiwr dynodedig i gydlynu'r gofal. Mae hefyd yn golygu arbenigeddau yn cael eu tynnu i mewn lle bo angen. Ar hyn o bryd mae'r trefniadau newydd yn weithredol yn ardal Eifionydd yn unig a bydd yn flaenoriaeth i ddatblygu'r ffordd newydd o weithio ar draws y sir yn ystod y flwyddyn i ddod. Mae'r pwyslais wedi bod ar roi'r unigolyn yn ganolog i'n gwasanaethau ac mae hynny i'w weld o ran y pwrpas newydd sydd wedi ei osod, sef - 'Helpu fi fyw fy mywyd fel dwi eisiau'.

Er mwyn cyflawni hyn mae'n hanfodol fod cysylltiadau naturiol yr unigolyn yn cael eu defnyddio a'n bod yn hyrwyddo eu llesiant. Rhan allweddol o sicrhau fod y gefnogaeth yma ar gael yn ein cymunedau yw'r angen i wella dealltwriaeth pobl Gwynedd o'r ffordd y gall cymunedau gefnogi pobl i fyw yn hirach yno. Er bod peth llwyddiant wedi bod o ran y rhaglen ymgysylltu sydd wedi bod i staff ac aelodau etholedig, mae gwaith pellach i'w wneud o ran dechrau mynd allan i drafod hefo cymunedau. Bydd hyn yn flaenoriaeth ar gyfer y flwyddyn nesaf.

Er mwyn helpu unigolion i fyw eu bywydau fel ag y maent eisiau, mae'n hanfodol ein bod yn gallu cynnig yr opsiynau lletya amrywiol ar draws y sir sy'n diwallu anghenion ein trigolion. Mabwysiadwyd Strategaeth Lletya Pobl Hŷn yn ystod y flwyddyn a bydd yn cael ei defnyddio i drafod datblygiadau ac opsiynau gyda datblygwyr yn y dyfodol. Bydd y budd o ganlyniad i'r prosiect eto i'w weld yn llawn ond bydd ei weithredu yn cyfrannu at sicrhau fod gennym y ddarpariaeth addas yn y manau priodol ar gyfer pobl hŷn yn y sir. Yn rhan o hyn, mae gwaith wedi dechrau o ran adeiladu Tai Gofal Ychwanegol ym Mhorthmadog, a phenderfynu datblygu model llety newydd ar gyfer oedolion ag anabledd dysgu ar safle Frondeg yng Nghaernarfon.



Yn ystod y flwyddyn ddiwethaf un o'r prif faterion sydd wedi peri pryder ydi sefydlogrwydd a chynaliadwyedd ein cartrefi nyrsio ar draws y Sir. Bu nifer o gartrefi mewn sefyllfa anodd ac mae hyn yn amlygu pa mor fregus yw'r sector. Mae'r gyfradd oedi wrth drosglwyddo o ysbytai am resymau gofal cymdeithasol wedi dirywio hefyd, gyda chynnydd o 1.05% yn 2014/15 i 2.38% yn 2015/16. Er hyn, o'i gymharu â Chymru gyfan, mae perfformiad Gwynedd yn parhau'n dda, ond rhaid cydnabod bod dirywiad.

Plant

Diogelu

Gofal

Economi

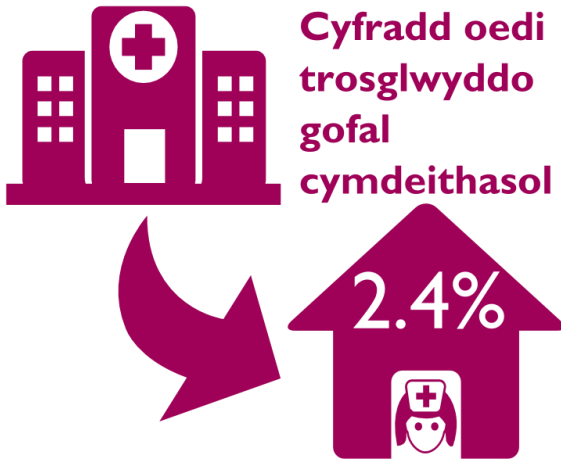
Y Gymraeg

Amgylchedd

Cyngor

Ariannol

Mae argymhellion y craffwyr fel rhan o'u hymchwiliad 'O'r Ysbyty i'r Cartref' wedi cefnogi'r gwasanaeth wrth gynllunio a chydweithio gyda'i bartneriaid er mwyn goresgyn rhwystrau yn y maes yma.

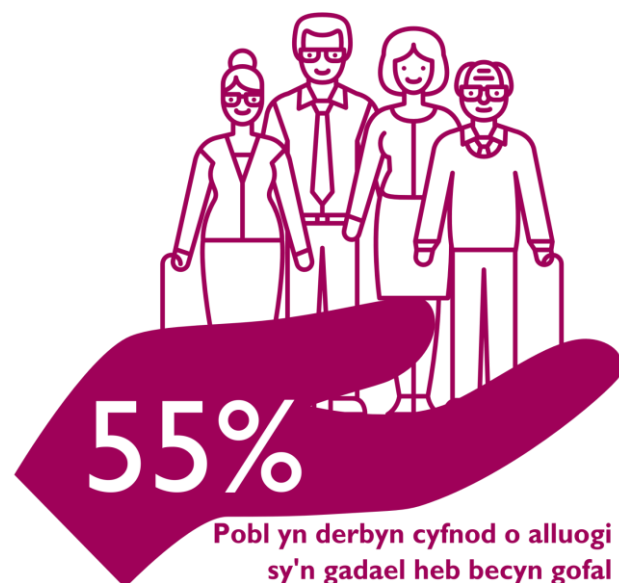


Mae'r perfformiad hwn yn adlewyrchu materion cyffredinol yn y system iechyd a gofal o ran galw uchel ar yr ysbytai, diffyg gwllâu nyrsio yn y gymuned a hefyd prinder capasiti o ran gweithwyr proffesiynol a gofalcwyr cartref mewn rhai ardaloedd penodol o Wynedd. Yn dilyn o hyn mae'r gyfradd 'adolygu cynlluniau gofal' yn dangos dirywiad o 85% yn 2013/14 i 79% erbyn 2015/16. O ddadansoddi'r ffigwr hwn ymhellach fesul ardal gwelir bod perfformiad Meirionnydd yn sylweddol is na rhannau eraill o Wynedd. Mae'r dirywiad hwn yn amlygu eto'r prinder capasiti amlwg mewn rhai ardaloedd ac o ganlyniad wedyn y blaenoriaethu sydd wedi gorfod digwydd.

Mae'n gyfnod anodd a heriol yn ogystal o ran costau darparu gwasanaethau. Mae'r sefyllfa ariannol yn rhoi pwysau ar draws y sector ac rydym ar y cyd hefo'n partneriaid yn ceisio ymateb yn rhagweithiol i'r sialensau sydd, ac a fydd yn ein hwynebu i'r dyfodol.

Mewn ymateb i'r argyfwng hwn, comisiodd y Cyngor Llawn ym mis Mawrth 2016 brosiect newydd - 'Capasiti a chynaliadwyedd y gyfundrefn gofal ac iechyd'. Pwrpas y prosiect yw ceisio ymateb i broblemau cyfredol o ran darpariaethau gofal ac iechyd o fewn y maes pobl hŷn yn benodol. Drwy gyflawni'r prosiect, ar y cyd gyda'r Bwrdd Iechyd, byddwn yn ceisio sicrhau fod gennym y gyfundrefn addas mewn lle ar draws y maes gofal ac iechyd i'r dyfodol, ac yn enwedig ar gyfer ymateb i heriau penodol Meirionnydd.

Ar y cyfan mae'r mesurau perfformiad yn awgrymu fod y gwasanaeth ar y trywydd cywir. Mae gostyngiad i'w weld yng nghyfran y bobl sydd yn dewis derbyn cefnogaeth draddodiadol yn y gymuned a hefyd yn ein cartrefi preswyl. Mae hyn yn awgrymu ein bod yn dibynnu llai ar ofal traddodiadol o'i gymharu â'r blynyddoedd cynt. I gefnogi hyn mae twf graddol hefyd yn y defnydd o daliadau uniongyrchol sydd wrth gwrs yn hybu ac yn grymuso unigolion i fyw bywydau fel y maent hwy eisiau ei fyw. Mae adborth gan rai o'n defnyddwyr gwasanaeth wedi profi fod ein dull newydd o weithio yn un cadarnhaol iawn.



Plant

Diogelu

Gofal

Economi

Y Gymraeg

Amgylchedd

Cyngor

Ariannol

Tlodi, Amddifadedd, Economi a Tai

Mae'r her sy'n wynebu economi Gwynedd yn fawr. Mae strwythur yr economi yn parhau i fod yn gul, efo'r cyfleon gwaith yn parhau i fod yn or-ddibynnol ar y sector gyhoeddus. Mae materion megis cyflogau isel a'r angen i sicrhau cysylltedd priodol a gweithlu gyda'r sgiliau perthnasol yn bethau allweddol sydd angen canolbwyntio arnynt.

Gan nad ydi rôl y sector breifat yn gryf mewn ardal wledig ei natur fel Gwynedd, mae'r Cyngor wedi bod yn rhagweithiol mewn partneriaeth gyda Llywodraeth Cymru a phartneriaid eraill i ddenu buddsoddiad i'r ardal. Mae'r gwaith i ddenu buddsoddiadau i safleoedd Trawsfynydd a Llanbedr wedi cynnal momentwm yn ystod y flwyddyn, gyda ffocws clir ar ddenu adweithydd bychan i Drawsfnnydd, ac ar ddatblygu canolfan awyrafod yn Llanbedr. Mae rhaglen i ddatblygu'r safle maes awyr yn Llanbedr yn ganolfan o bwys Prydeinig a rhyngwladol, ac mae'r Cyngor yn gweithio gyda Llywodraeth Cymru i hwyluso a datblygu'r safle yn faes gofod masnachol gan y sector breifat. Yn ogystal, mae gwaith lobiio sylweddol wedi'i wneud i ddenu arian cyhoeddus i wella mynediad i'r safleoedd hyn ac i ddatblygu'r is-adeiledd perthnasol.

Yn ystod y flwyddyn, llwyddwyd i ddenu £1.5miliwn o fuddsoddiad i greu canolfan ragoriaeth ar gyfer awyrennau di-beilot. Bydd y gwaith o ddatblygu'r safleoedd hyn yn parhau yn ystod y blynyddoedd nesaf. Mae'n rhy fuan i weld effaith y buddsoddiadau yma ar drigolion a busnesau Gwynedd, ond mae'r gwaith yn gosod sylfeini cadarn sy'n mynd i ddenu buddsoddiadau trawsffurfiol i'r ardal dros y pum mlynedd nesaf, gyda'r potensial o greu oddeutu 200 o swyddi.

Rydym yn parhau i ddatblygu rhaglen swyddi gwerth uchel trwy sicrhau cefnogaeth i ddenu a datblygu busnesau o fewn sectorau sy'n cynnig gwerth uchel, sef swyddi gyda chyflog o dros draean yn fwy na chyfartaledd y sir. Rydym wedi gweithio'n agos gyda Llywodraeth Cymru i werthu potensial Gwynedd i ddatblygwyr preifat yn y sectorau hyn, ac o ganlyniad wedi llwyddo i greu 35 o swyddi gwerth uchel yn enwedig yn y sector ddigidol.

Rydym hefyd yn parhau i ddenu digwyddiadau proffil uchel cenedlaethol neu ryngwladol i Wynedd er mwyn manteisio ar y budd economaidd a chymdeithasol sy'n deillio o hynny. Yn ystod y flwyddyn, gwelwyd buddsoddiad o £5.9miliwn i'r economi o ganlyniad i'r digwyddiadau hyn.



Mae cynnydd sylweddol wedi bod yn ystod y flwyddyn i ddarparu seilwaith bandeang ar draws y sir. Mae'r Rhaglen Cyflymu Cymru yn 83% yn gyflawn yng Ngwynedd a bellach mae 51,839 o gartrefi a busnesau yn gallu derbyn bandeang cyflym. Mae Gwynedd wedi arwain y ffordd yng Nghymru drwy ddwy raglen beilot ar gyfer datblygu'r dull o gefnogi busnesau i wneud gwell defnydd o dechnoleg i fasnachu. Yn ystod y flwyddyn, treialwyd sesiynau gyda 50 o fusnesau Gwynedd ac mae 7,000 o fusnesau Gwynedd wedi derbyn gwybodaeth am y cymorth sydd ar gael iddynt. Yn y flwyddyn nesaf byddwn yn canolbwyntio ar gydweithio gyda Llywodraeth Cymru i sicrhau bod y cynllun cenedlaethol i gefnogi busnesau yn parhau i gwrdd ag anghenion busnes Gwynedd.

Plant

Diogelu

Gofal

Economi

Y Gymraeg

Amgylchedd

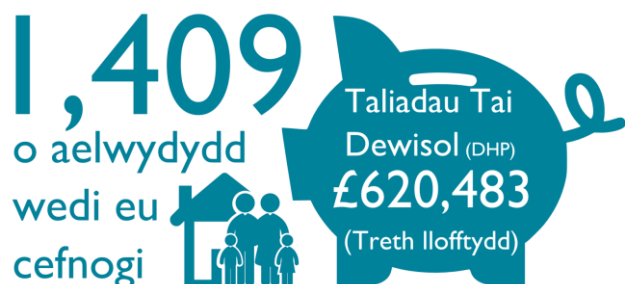
Cyngor

Ariannol

Rydym hefyd wedi llunio Strategaeth Trechu Tlodi yn ystod y flwyddyn, sydd yn canolbwyntio ar ddwy brif flaenoriaeth tlodi gofodol, sef y cymunedau hynny sydd yn dioddef fwyaf o ran tlodi, a thlodi poblogaeth, sef rhai grwpiau o'r boblogaeth e.e. aelwydydd un rhiant sydd ag incwm isel. Byddwn yn canolbwyntio ar roi'r strategaeth ar waith a datblygu ymyraethau penodol i dargedu'r grwpiau penodol hyn yn ystod y flwyddyn sydd i ddod.

Trefnwyd sesiynau llythrennedd digidol a sesiynau cymorth technoleg gwybodaeth i ddefnyddwyr llyfrgell ar draws y sir.

Yn ogystal, derbyniwyd cyllideb o £620,483 gan Lywodraeth Cymru ar gyfer gwneud Taliadau Tai Dewisol yn ystod y flwyddyn, a ffurfiwyd Polisi Tai Dewisiol o ganlyniad. Defnyddiwyd yr arian yma i gefnogi 1,409 o aelwydydd i liniaru'r effaith a achoswyd gan ystod o ddiwygiadau lles y Llywodraeth. Bu gwelliant hefyd yn nifer y dyddiau a gymerir i brosesu hawliadau newydd am Fudd-daliadau Tai a Gostyngiadau Treth Cyngor o 20 diwrnod yn 2014/15 i 16 diwrnod yn 2015/16.



Mae cynyddu'r cyflenwad ac amrywiaeth o dai er mwyn sicrhau bod ein cyflenwad tai yn addas ar gyfer anghenion pobl Gwynedd yn parhau i fod yn flaenoriaeth. Yn ystod y flwyddyn, cymeradwywyd achos busnes model ariannu tai fforddiadwy. Mae'n rhy fuan i weld effaith y gwaith yma, ond i'r dyfodol, disgwylir bydd y gwaith sydd gennym dan sylw yn galluogi mwy o bobl Gwynedd i brynu tai fforddiadwy, ac yn ein galluogi i roi llety i unigolion digartref a chyfrannu at anghenion lletya pobl hŷn y sir. Mae'r gwasanaeth hefyd wedi gwerthfawrogi cyfraniad y craffwyr i ddatblygu'r gwasanaeth digartrefedd. Roedd eu gwaith yn gyfle i gynnig her, chwalu ambell i gamsyniad a chadarnhau mai gwasanaeth yw i bobl Gwynedd.



Mae'r Cyngor yn prynu canran mawr o'i nwyddau a gwasanaethau gyda busnesau lleol gyda hyn yn werth dros £64miliwn i'r economi leol. Yn ystod y flwyddyn rydym wedi canolbwyntio ar drefnu adnoddau mewnol i brynu nwyddau a gwasanaethau (caffael) o fewn meysydd penodol er mwyn prynu'n fwy arloesol ac effeithlon. Sefydlwyd y drefn ar gyfer maes categori 'Pobl' yn ystod y flwyddyn. Rydym hefyd wedi bod yn rhagweithiol gyda chymalau buddion cymdeithasol mewn cytundebau adeiladau cyfalaf yn ystod y flwyddyn. Wrth adeiladu Ysgol Bro Llifon, sicrhawyd bod 55% o is-gontractau wedi'u hennill gan gytundebwyr yng Ngwynedd. O ganlyniad, cynigwyd wythnosau o brofiad gwaith i fyfyrwyr lleol, a chrewyd swyddi gan gytundebwyr lleol.

Mae'r Cyngor Llawn wedi gofyn i'r Cabinet i ddwysau eu hymdrechion i gadw'r budd yn lleol yn ystod y flwyddyn nesaf gan gydweithio hefo, a grymuso cwmnïau bach lleol i allu cystadlu am dendrau.

Mae sicrhau cefnogaeth i unigolion bregus fynd i waith neu hyfforddiant yn parhau i fod yn flaenoriaeth. Yn ystod y flwyddyn, llwyddwyd i ddenu £1.5miliwn o arian Ewrop i weithredu pecyn o ymyraethau i gefnogi plant a phobl bregus trwy brosiect TRAC 11-16 oed. Trwy'r cynllun yma, cafodd 190 o bobl ifanc gefnogaeth arbenigol a phrofiadau dysgu perthnasol. Yn ogystal, gwelwyd bod ffigyrau pobl ifanc 16-18 oed nad ydynt mewn addysg, cyflogaeth na hyfforddiant (NEET) yn 1.8%, sy'n cyfateb i 24 person ifanc. Yn ystod y cyfnod nesaf, y gobaith yw targedu 480 o bobl ifanc bregus a chynnig cymorth iddynt o ran derbyn cymhwyster, derbyn hyfforddiant neu fynd i addysg a gweithredu pecynnau o weithgareddau fydd yn cyfrannu tuag at leihau ein canran o bobl ifanc NEET.

Plant

Diogelu

Gofal

Economi

Y Gymraeg

Amgylchedd

Cyngor

Ariannol

Y Gymraeg

Mae Gwynedd wedi bod yn gadarnle i'r iaith a'r diwylliant Cymraeg erioed, ond gwelwyd gostyngiad graddol yn y niferoedd o siaradwyr Cymraeg. Yn ôl cyfrifiad 2011, roedd gostyngiad o 846 yn y nifer o siaradwyr Cymraeg yng Ngwynedd, sef -3.5% o'i gymharu gyda Chyfrifiad 2001.

Mae yna amryw o resymau yn milwrio yn erbyn defnydd y Gymraeg mewn sefyllfaoedd cymdeithasol ac er mwyn ceisio ymateb i'r sefyllfa rydym wedi bod yn cydweithio hefo pedair cymuned (Porthmadog, Bangor, Dolgellau a Talysarn) er mwyn hyrwyddo defnydd y Gymraeg yn y cymunedau hynny. Cynhaliwyd 24 o weithgareddau gyda 866 o fynychwyr yn cael profiad cadarnhaol o ddefnyddio'r iaith. Er bod adborth yn awgrymu fod yr unigolion a fynychodd y digwyddiadau wedi cael profiad positif trwy gyfrwng y Gymraeg, amser a ddengys os y bydd hyn yn arwain at gynnydd yn y defnydd o'r iaith o fewn y cymunedau dan sylw.



Ar hyn o bryd ceir anghysondeb yn y ddarpariaeth o wasanaethau dwyieithog gan gyrff cyhoeddus yng Ngwynedd sy'n golygu nad yw hi bob amser yn bosibl i drigolion ddefnyddio'r Gymraeg yn naturiol pan yn cyfathrebu hefo gyrff cyhoeddus. 'Rydym wedi cael cytundeb gan gyrff cyhoeddus Gwynedd i gymryd rhan mewn prosiect i osod safonau cyson ac eglur ynghylch darpariaeth gwasanaethau trwy gyfrwng y Gymraeg, ond nid yw'r gwaith wedi symud ymlaen cystal ag y byddent yn dymuno a byddwn yn gwthio'r prosiect ymhellach yn ystod y flwyddyn i ddod.

Dros y flwyddyn nesaf bydd angen gwneud gwaith pellach i sefydlu beth yw'r sefyllfa bresennol o fewn y sefydliadau a gweithredu ar y cyd ar gynlluniau fydd yn gwella profiad y defnyddiwr trwy gynnig gwasanaeth yn naturiol trwy gyfrwng y Gymraeg heb orfod gofyn amdano.

Er mwyn mynd i'r afael â'r diffyg defnydd cymdeithasol o'r Gymraeg gan blant a phobl ifanc a sefydlu gwell dealltwriaeth o'r sefyllfa, rydym wedi sefydlu darlun o'r sefyllfa bresennol o safbwynt y defnydd o'r Gymraeg gan bobl ifanc Blwyddyn 7 yn holl ysgolion uwchradd Gwynedd. Yn ogystal, mae cyfres o sesiynau i godi ymwybyddiaeth a hyder pobl ifanc yn eu defnydd cymdeithasol o'r iaith wedi eu cynnal mewn meysydd megis chwaraeon a cerdd.



Plant

Diogelu

Gofal

Economi

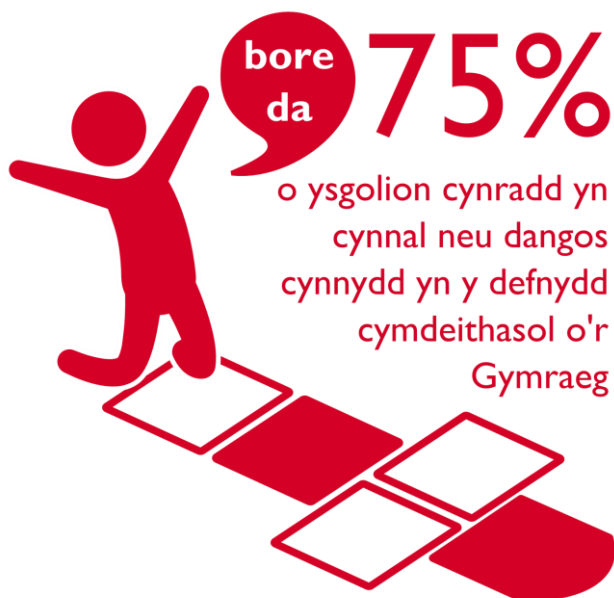
Y Gymraeg

Amgylchedd

Cyngor

Ariannol

Yn dilyn sefydlu gwaelodlin ynghylch defnydd cymdeithasol y Gymraeg mewn ysgolion cynradd yng Ngwynedd fel rhan o brosiect y Siarter Iaith a dilyn rhaglen weithredu, nodir bod 75% o ysgolion cynradd yn dangos bo'r disgyblion wedi cynnal neu ddangos cynnydd yn nefnydd cymdeithasol yr iaith. Bydd angen gwneud gwaith pellach yn y flwyddyn nesaf i ddatblygu ein gallu i ddadansoddi defnydd disgyblion unigol o'r iaith.



Er bod Cyngor Gwynedd ar flaen y gad wrth ddefnyddio'r Gymraeg fel iaith fyw, mae angen i ni sicrhau fod hynny'n ddigwydd yn gyson ar draws ein holl wasanaethau. Mae yna waith cychwynnol wedi ei wneud felly i asesu'r sefyllfa a byddwn yn defnyddio'r wybodaeth yma i gau unrhyw fylchau yn ein darpariaeth iaith Gymraeg.



Plant

Diogelu

Gofal

Economi

Y Gymraeg

Amgylchedd

Cyngor

Ariannol

Yr Amgylchedd

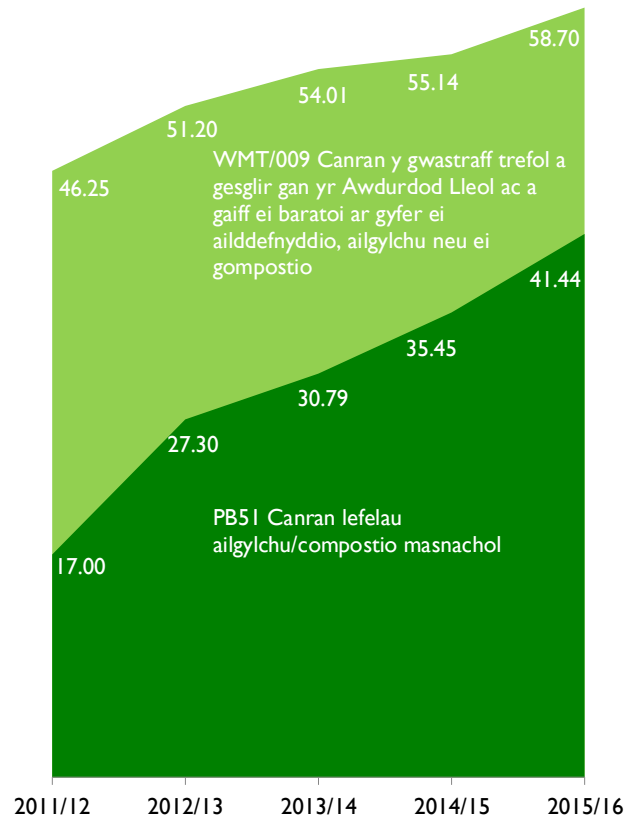
Mae gan Wunedd amgylchedd naturiol o safon uchel ac mae yna nifer o heriau o geisio sicrhau ein bod yn gwarchod yr amgylchedd honno ond ar yr un pryd yn sicrhau nad ydym yn llesteirio gallu ein trigolion i fyw a ffynnu o fewn y sir.

Ers rhai blynyddoedd bellach mae pwyslais wedi ei roi ar yr angen i leihau ein dibyniaeth ar dirilenwi gwastraff gan waredu ein gwastraff mewn ffordd fwy amgylcheddol gyfeillgar trwy gynyddu lefelau compostio ac ailgylchu.

Yn dilyn cyflwyno trefn i leihau amllder casglu gwastraff gweddilliol (y bin gwyrdd) yn ardal Dwyfor i bob tair wythnos yn ystod 2014/15 bu i ni ymestyn y drefn i ardaloedd Meirionnydd ac Arfon yn ystod y flwyddyn ddiwethaf. Mae ymroddiad trigolion a busnesau'r sir i leihau eu gorddibyniaeth ar waredu gwastraff i'w dirilenwi wedi chwarae rhan allweddol i wella ein perfformiad ac erbyn hyn mae 58.70% o wastraff cartrefi Gwynedd yn cael ei ail ddefnyddio, ailgylchu neu ei gompostio. Golyga hyn ein bod wedi cwrdd â'r targed cenedlaethol o 58% ac wedi dangos cynnydd o dros 12% ers 2011/12.

Mae busnesau Gwynedd hefyd wedi cyfrannu gyda chyfraddau aildefnyddio, ailgylchu a chompostio masnachol wedi cynyddu bron i 6% o 35.45% ar ddiwedd 2014/15 i 41.44% yn 2015/16.

Eto, dylid cymharu hyn gyda'r 17% oedd yn digwydd yn 2011/12.



Byddwn yn parhau i weithredu'r Strategaeth Wastraff yn y dyfodol gyda'r bwriad i aildefnyddio, ailgylchu neu gompostio 64% o'r gwastraff o'n cartrefi erbyn 2020.

Mae glendid ein strydoedd yn fater sydd o bwys i bobl Gwynedd a gwelwyd safonau glendid ein strydoedd yn parhau i wella gan sgorio 76.26 allan o 100 o'i gymharu â 71.88 yn 2012/13.



Plant

Diogelu

Gofal

Economi

Y Gymraeg

Amgylchedd

Cyngor

Ariannol

Caiff allyriadau carbon yng Ngwynedd effaith niweidiol ar yr amgylchedd leol yn ogystal â chyfrannu tuag at effeithiau newid yn yr hinsawdd ar lefel byd eang. Er mai dim ond bychan iawn yw cyfraniad y Cyngor, mae'n bwysig ein bod yn chwarae ein rhan trwy leihau ein hallyriadau carbon ar lefel briodol.

Trwy leihau defnydd o ynni yn ein hadeiladau, goleuadau stryd, uwchraddio goleuadau, gosod paneli solar a lleihau teithiau busnes rydym wedi llwyddo i leihau ein ôl troed carbon o 26.20% ers 2005 ac wedi llwyddo i gyflawni arbedion ariannol cronus o £3.09 miliwn ers cychwyn gwireddu'r cynllun. Mae hyn yn golygu fod pobl Gwynedd yn cael budd yn amgylcheddol ac o'r arbedion ariannol.



Carbon



Yn ystod y flwyddyn, fe lwyddwyd i baratoi Cynllun Datblygu Lleol ar y cyd gyda Chyngor Ynys Môn fydd yn gosod y fframwaith ar gyfer ceisiadau cynllunio i'r dyfodol. Er y bu ychydig o lithriad yn yr amserlen fe lwyddwyd i'w anfon am archwiliad cyhoeddus a bydd Arolygwr o'r Arolygaeth Cynllunio yn ystyried cadernid y cynllun yn ddiweddarach yn y flwyddyn.

Mae ein perfformiad o ddelio gyda cheisiadau cynllunio yn parhau yn dda gyda 82.30% yn cael eu penderfynu o fewn yr wyth wythnos o'i gymharu gyda 76.44% y llynedd.

Plant

Diogelu

Gofal

Economi

Y Gymraeg

Amgylchedd

Cyngor

Ariannol

Cyngor Effeithiol ac Effeithlon

Er gwaethaf y wasgfa ariannol, amcan y Cyngor yw gwneud yn siŵr fod yr adnoddau sydd gennym yn cael eu defnyddio i roi'r budd mwyaf i bobl Gwynedd.

Dros y flwyddyn diwethaf mae gwaith wedi parhau i geisio sicrhau diwylliant cyson ar draws y Cyngor o roi pobl Gwynedd yn ganolog trwy hyrwyddo'r egwyddorion ymysg y staff, cynnal adolygiadau o fewn unedau gwasanaeth a gweithredu rhaglen ar gyfer datblygu arweinwyr.

Er bod newid ymddygiad o fewn sefydliad mawr megis y Cyngor yn cymryd amser a'i bod rywfaint yn gynamserol i fesur yr effaith, dengys tystiolaeth gychwynnol o rai o'r adolygiadau fod y gwaith wedi arwain at ddarparu gwasanaeth gwell mewn modd mwy effeithiol ac effeithlon.



Byddwn yn parhau i roi sylw i roi pobl Gwynedd yn ganolog yn ystod 2016/17 drwy newid diwylliant, datblygu arweinwyr a chyflawni mwy o adolygiadau o fewn unedau gwasanaeth.

Fel rhan o brosiect i edrych ar gyfundrefn perfformiad y Cyngor, mae unedau gwasanaeth erbyn hyn yn gyson yn ceisio sicrhau eu bod yn mesur y pethau sy'n bwysig i bobl Gwynedd. Golyga hyn y byddwn yn canolbwyntio ar wella perfformiad y mesurau hyn yn y dyfodol.

Fel rhan o'r prosiect Ymgysylltu sy'n anelu i wella ymgysylltu ar draws y Cyngor, cynhaliwyd ymgynghoriad 'Her Gwynedd'. Bu'r ymgynghoriad yn gyfle i bobl Gwynedd gyfrannu'n uniongyrchol i'r gwaith o flaenoriaethu gwasanaethau a wnaeth yn ei dro ddylanwadu ar y toriadau a gymeradwywyd o fewn Strategaeth Ariannol y Cyngor. Cafwyd dros 2,100 o ymatebion ac er y gellid ystyried hynny yn ymateb bychan am bwnc mor bwysig, o'i gymharu gydag ymatebion i ymgynghoriadau cyffelyb o fewn y sector gyhoeddus 'roedd yn galonogol iawn.

Yn ogystal, fe sefydlwyd trefn newydd i fesur bodlonrwydd pobl Gwynedd gyda'r sir a gwasanaethau'r Cyngor gan roi cyfle iddynt nodi beth fyddai'n gwella eu bodlonrwydd. Bydd cyfle i holl drigolion Gwynedd ymateb i arolwg a datgan eu bodlonrwydd yn 2016/17.

Dros y flwyddyn ddiwethaf mae sylw wedi ei roi i wella ein trefniadau er mwyn diogelu data a gwybodaeth trwy gynnal sesiynau hyfforddi a chyflwyno gweithdrefnau newydd. Mae'n gynamserol i asesu effaith y gwaith ar hyn o bryd ond y disgwyliad maes o law yw y bydd yn arwain at gryfhau ymhellach ein trefniadau diogelu gwybodaeth sensitif.

Yn yr oes fodern, mae'n well gan nifer gysylltu am wasanaeth drwy ddefnyddio technoleg a'i wneud felly ar adeg sy'n gyfleus iddynt hwy 'Rydym wedi dechrau cynllun i hwyluso mynediad pobl Gwynedd at wasanaethau'r Cyngor trwy ddefnyddio cyfryngau digidol yn ogystal â'r ffyrdd mwy traddodiadol. Eto, dyddiau cynnar yw hi a byddem wedi gobeithio bod ymhellach ymlaen gyda'r cynllun yma ond 'rydym yn hyderus y bydd yn datblygu dros y blynyddoedd i ddod.

Plant

Diogelu

Gofal

Economi

Y Gymraeg

Amgylchedd

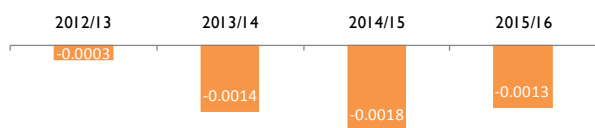
Cyngor

Ariannol

Cynllunio Ariannol

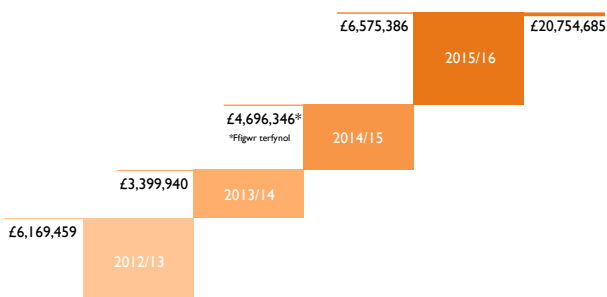
Mae'r toriadau yn yr arian y mae'r Cyngor yn ei dderbyn gan y Llywodraeth yn golygu fod angen inni ddygymod hefo llai o arian i gynnal ein gwasanaethau. Roeddem wedi adnabod y gallai'r bwlch ariannol dros gyfnod bedair blynedd hyd at 2017/18 fod gymaint â £50miliwn, ac o ganlyniad rydym wedi bod yn edrych ar ffyrdd i gadw effaith yr arbedion ar bobl Gwynedd i'r lleiafswm posib, gan geisio parhau i gyflawni mwy yn y meysydd hynny sydd o flaenoriaeth.

Mae'n allweddol felly ein bod yn cadw o fewn y gyllideb ac yn ystod y flwyddyn ddiwethaf bu i ni lwyddo i gadw o fewn £304,000 (neu -0.0013) i'r gyllideb.



Un o brif lwyddiannau'r flwyddyn yw bod mwy o arbedion effeithlonrwydd wedi eu gwireddu, gan osgoi torri gwasanaethau i bobl Gwynedd. Bu i ni wireddu cynlluniau gwerth £6.575miliwn yn ystod y flwyddyn ddiwethaf trwy newid y ffordd yr ydym yn darparu gwasanaethau, gan gynnal neu wella safon y gwasanaeth i'r trigolion ar yr un pryd. Mae gwaith pellach i'w wneud ar rai cynlluniau er mwyn sicrhau ein bod yn cyflawni ein cynlluniau yn unol â'n haddewidion.

Arbedion Strategaeth Ariannol



Yn ychwanegol, mae gennym raglen i ddarganfod a datblygu rhagor o effeithlonrwydd sy'n anelu i sicrhau cyn lleied o doriadau gwasanaeth â phosib. Ar hyn o bryd mae amrediad o gynlluniau effeithlonrwydd yn cael eu datblygu er mwyn cyfarch y targed o £7.25miliwn o effeithlonrwydd pellach sydd wedi ei osod fel rhan o Strategaeth Ariannol 2015/16 i 2019/20.

Yn anffodus, oherwydd y lleihad mewn grant gan y Llywodraeth, mae'n anorod ein bod yn gorfod torri rhai gwasanaethau. Er mwyn sicrhau fod pobl a busnesau Gwynedd yn cael cyfle i nodi beth yw eu blaenoriaethau, bu i ni gynnal ymgynghoriad 'Her Gwynedd' a chymeradwyo cyfres o doriadau gwerth £4.9miliwn oedd yn seiliedig ar ymateb y cyhoedd a busnesau. Byddwn yn symud ymlaen i wireddu'r toriadau hyn yn 2016/17 a 2017/18.

Ffordd arall o sicrhau fod y cynilo ariannol yn cael yr effaith lleiaf bosibl ar bobl Gwynedd yw trwy ddenu arian ychwanegol. O ganlyniad i gytuno i gyflawni cyfres o ganlyniadau hefo Llywodraeth Cymru, a llwyddo i gyrraedd neu wneud yn well na'r uchelgais yn ystod y flwyddyn, bu i ni dderbyn taliad o £1.284miliwn. Mae hyn yn cyfrannu at Strategaeth Ariannol y Cyngor.



Llywodraeth Cymru
Welsh Government



Plant

Diogelu

Gofal

Economi

Y Gymraeg

Amgylchedd

Cyngor

Ariannol